

2017/2018

Empresas Vallourec no Brasil



Relatório de Sustentabilidade

SUMÁRIO

APRESENTAÇÃO	03	SAÚDE E SEGURANÇA	42
Materialidade	05	NO TRABALHO	44
		Segurança - nosso maior valor	44
		Saúde e bem-estar	46
SOBRE A VALLOUREC	08		
Vallourec no Mundo	08	ATRAÇÃO E RETENÇÃO	48
Vallourec no Brasil	10	DE TALENTOS	50
Compromisso com o desenvolvimento sustentável	14	Desenvolvimento profissional	52
		Treinamentos	53
		Remuneração e benefícios	53
GOVERNANÇA E TRANSPARÊNCIA	18		
Composição acionária	19	DESENVOLVIMENTO LOCAL DAS	54
Processo decisório	20	COMUNIDADES ONDE ATUA	56
Ética e Integridade	22	Presença local	56
Relacionamento com as partes interessadas	23	Desenvolvimento social	58
		Relacionamento com fornecedores	61
DESEMPENHO ECONÔMICO	24		
Cenário econômico	26	ANEXOS	62
Desempenho no período	27	Anexo 1 - Principais impactos por setor de atuação	>
		Anexo 2 - Projetos da Fundação Sidertube	>
INOVAÇÃO, QUALIDADE, PROCESSOS E ATENDIMENTO A CLIENTES	28	Anexo 3 - Central de indicadores	>
Soluções inovadoras	30	Anexo 4 - Índice de conteúdo GRI	>
Mercado	32		
Foco do cliente	32		
Certificações e conformidade	33		
COMPROMISSOS AMBIENTAIS	34		
Gestão ambiental	36		
Por um ar mais puro	37		
Recursos hídricos	39		
Efluentes	40		
Educação ambiental	40		



Apresentação



Este Relatório de Sustentabilidade apresenta os resultados econômicos, sociais e ambientais das empresas Vallourec no Brasil durante o biênio 2017-2018. Em sua 16ª edição, esta é a primeira vez que o documento reúne o desempenho de todos os sites no Brasil, incluindo a unidade Jeceaba, que, até então, era contemplada no relato apenas com dados dos investimentos culturais locais. O avanço é resultado do processo de transformação e de integração dos ativos pelo qual a organização vem passando nos últimos anos e que deu origem a uma nova e única empresa, a Vallourec Soluções Tubulares do Brasil (VSB).

O Relatório traz os principais destaques do biênio e o detalhamento dos indicadores pode ser consultado na Central de Indicadores (Anexo 3).

O documento segue as normas vigentes da Global Reporting Initiative (GRI-Standards). Esse padrão de relato permite comparar a evolução dos indicadores na mesma organização de um ano para o outro e também entre empresas do setor.

As informações aqui publicadas foram validadas pelos respectivos gestores das empresas, que respondem, portanto, por sua autenticidade. Auditorias internas e externas às quais as empresas Vallourec são submetidas anualmente também atestam que esses dados e iniciativas são verificados e acompanhados regularmente.



Outras informações sobre o Grupo Vallourec podem ser obtidas no site da Empresa: www.vallourec.com/br

Relatório de Sustentabilidade 2017-2018

Período: 1º de janeiro de 2017 a 31 de dezembro de 2018.

Abrangência:

- >> Vallourec Soluções Tubulares do Brasil – Unidades Barreiro, Jeceaba e Espírito Santo
- >> Vallourec Mineração
- >> Vallourec Florestal
- >> Vallourec Transportes e Serviços
- >> Tubos Soldados Atlântico

Último relato: 2015-2016

Perfil do relatório: de acordo com as Normas da Global Reporting Initiative (GRI-Standards)



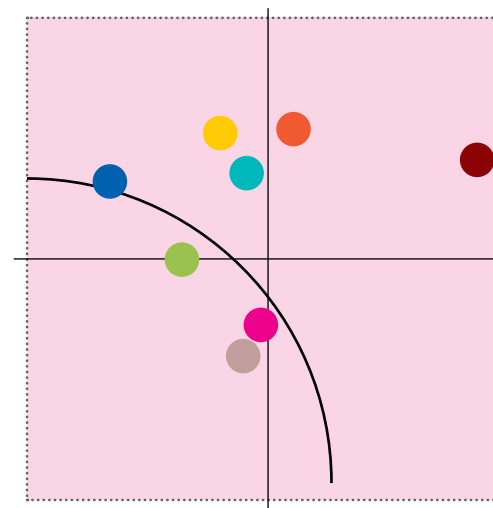
Materialidade

Foco no que mais importa

Nas páginas a seguir, encontram-se os *disclosures* e indicadores de desempenho relacionados aos temas considerados mais relevantes pelas empresas e por seus principais *stakeholders*, conforme última consulta, realizada em 2016, e que deu origem à Matriz de Materialidade. Em 2018, a matriz foi revisitada e alguns temas foram agrupados, refletindo, de forma mais precisa, o momento das empresas. Assim, os oito temas desdobram-se em sete capítulos, que conduzem a leitura deste relatório. Ao longo do texto há links para a Central de Indicadores (Anexo 3), onde é possível ter acesso ao detalhamento dos indicadores GRI.

Com orientação de uma consultoria externa, membros da alta Direção, empregados de diversas áreas e unidades, clientes, parceiros, comunidades e fornecedores colaboraram, por meio de entrevistas e/ou de consultas online, na definição dos assuntos mais relevantes, tanto na perspectiva da empresa quanto na de seus *stakeholders*. A relevância dos temas que compõem a matriz é constantemente monitorada, por meio de pesquisas e durante as diversas oportunidades de relacionamento, e reavaliada, considerando os contextos social, econômico e ambiental de atuação da empresa.

Perspectiva dos stakeholders



Perspectiva da empresa

- 1 Desempenho econômico
- 2 Desenvolvimento local das comunidades onde atua
- 3 Inovação, qualidade e processos
- 4 Saúde e segurança no trabalho
- 5 Governança e transparência
- 6 Atração e retenção de talentos
- 7 Atendimento aos clientes
- 8 Compromissos Ambientais

Apresentados em um único capítulo

Mensagem da diretoria

Alexandre de Campos Lyra,
Vice-presidente sênior do Grupo Vallourec na América do Sul e diretor-geral das empresas Vallourec no Brasil

“Estamos 100% focados em ser o parceiro de escolha dos nossos clientes. Conscientes de que para ser uma empresa do futuro é fundamental cuidar do presente, temos investido fortemente em inovação e em qualidade para aumentar nossa competitividade.”



O biênio 2017-2018, período coberto por este Relatório de Sustentabilidade, mostrou-se desafiador para as nossas empresas. Vimo-nos diante de um cenário econômico complexo, marcado por uma série de entraves, dentre os quais destacamos a retomada tímida e aquém das expectativas do Produto Interno Bruto (1,0% em 2017 e 1,1% em 2018), a desvalorização do Real frente ao Dólar, as restrições impostas pelos Estados Unidos ao aço brasileiro e até mesmo a greve dos caminhoneiros, que impôs a nova tabela de frete aos transportes externos.

Por outro lado, no âmbito das atividades do Grupo Vallourec no Brasil, firmamos contratos importantes com clientes do mercado de Óleo e Gás; renovamos nosso contrato em longo prazo com a Petrobras, que anunciou uma recuperação gradual dos seus investimentos em exploração *offshore*, inclusive do pré-sal; figuramos entre os Melhores Fornecedores Petrobras (categoria “Tubos e Conexões, Instalação e Manutenção”) e vimos, com satisfação, a qualidade de nossos produtos ser atestada por clientes e órgãos certificadores. Além disso, consolidamos nossa estrutura organizacional, parte do processo de transformação da organização, com a unificação de ativos, busca de sinergias e foco na competitividade dos negócios.

Estamos 100% focados em ser o parceiro de escolha dos nossos clientes. Conscientes de que para ser uma empresa do futuro é fundamental cuidar do presente, temos investido fortemente em inovação e em qualidade para aumentar nossa competitividade. No biênio 2017-2018, lançamos a Vallourec.smart, conjunto de serviços físicos, combinados com serviços e tecnologias digitais, para ajudar os clientes a melhorarem o desempenho operacional em cada etapa da cadeia de valor. Iniciamos, ainda, nossa jornada de inovação e abrimos as portas da Empresa para *startups* nos ajudarem a pensar e a lidar com os desafios do nosso negócio, por meio do Programa Vallourec Open Brasil.

Com relação à performance operacional, em 2018 elevamos em 15% nossa produção de aço, crescemos 9,2% na produção de tubos de aço sem costura e 7,7% nas vendas de tubos, fatores que nos permitiram encerrar o ano com um balanço patrimonial equilibrado. O lucro líquido consolidado atingiu R\$ 223 milhões, obtido sobre um faturamento líquido de R\$ 4,3 bilhões. São números importantes e, acima de tudo, construídos em bases sólidas de segurança e saúde ocupacional. Somos considerados referência mundial em segurança, uma conquista que testemunha nosso compromisso com a vida das pessoas – sempre em primeiro lugar.

Essa premissa orienta nossas ações de sustentabilidade, além dos investimentos e controles ambientais. Em busca de uma operação cada vez mais segura e sustentável, completamos, em 2018, três anos da implantação do sistema para disposição de rejeitos pelo empilhamento drenado (a seco) na Mina Pau Branco, em substituição à disposição em barragens de rejeitos. Posicionados lado a lado com a sociedade, seguimos com os programas e projetos de desenvolvimento e fortalecimento das comunidades situadas próximas às nossas operações, agora, com a orientação da nova Política de Responsabilidade Social do Grupo, sempre de forma ética, responsável e com foco na geração de valor compartilhado.

No biênio 2017-2018, seguimos firmes na consolidação do processo de integração das usinas Barreiro e Jeceaba, fator crucial para aumentarmos nossa competitividade no mercado globalizado. Para o ano de 2019, continuaremos dedicados à execução do nosso Programa de Transformação, com foco na simplificação e otimização dos processos produtivos e administrativos, reduzindo custos e elevando a produtividade das operações. E tudo isso de forma integrada e alinhada aos nossos valores fundamentais: segurança, respeito pelas pessoas e pelo meio ambiente, disciplina operacional, qualidade e inovação em produtos e serviços.

Vallourec no mundo

Novas rotas **altamente competitivas**

Abastecendo o mercado local de óleo e gás,

a Vallourec está aumentando sua capacidade de acabamento para atender totalmente as demandas locais.



Instalações

- ▲ Fábrica de tubos
- ◆ Aciaria
- ▼ Centros de Pesquisa
- Unidade de acabamento
- Vendas e serviços
- ⦿ Silvicultura e mineração

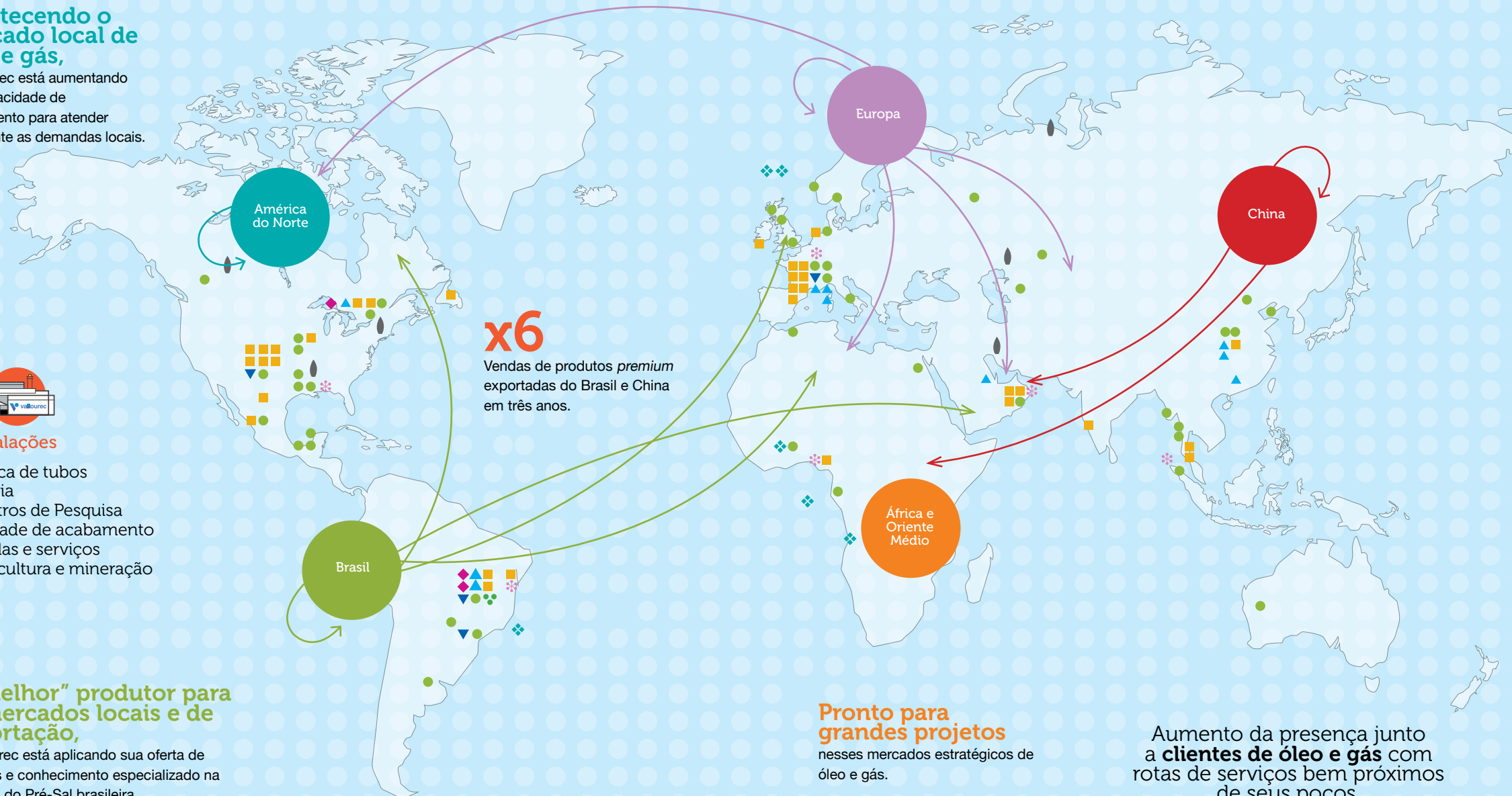
O "Melhor" produtor para os mercados locais e de exportação,

a Vallourec está aplicando sua oferta de serviços e conhecimento especializado na camada do Pré-Sal brasileira.

O centro de excelência tecnológica do Grupo e 25% da pegada industrial total.

Uma rota de produção altamente competitiva

para acesso a mercados locais e de exportação com grande atratividade.



Pronto para grandes projetos

nesses mercados estratégicos de óleo e gás.

Aumento da presença junto a **clientes de óleo e gás** com rotas de serviços bem próximos de seus poços.

Vallourec no Brasil

Soluções tubulares inteligentes



www.vallourec.com/br



- A Vallourec Soluções Tubulares do Brasil é resultado da união das usinas Barreiro e Jeceaba.

- Integra o grupo francês Vallourec, presente em mais de 20 países.

- No Brasil, é líder em soluções tubulares *premium*, com cerca de sete mil empregados.

- Tubos de aço sem costura fabricados a partir de matéria-prima e energia fornecidas por suas subsidiárias: Vallourec Mineração (VMN) e Vallourec Florestal (VFL).

- Tubo verde 100% produzido a partir de carvão vegetal.





Vallourec no Brasil em números

Dados de produção

1.135
em 2017

1.358
em 2018

Pelota (toneladas)

666.958
em 2017

769.064
em 2018

Aço (toneladas)

549.940
em 2017

677.669
em 2018

Tube (toneladas)

282.950
em 2017

288.494
em 2018

Carvão (toneladas)

4.394.245
em 2017

4.693.317
em 2018

Minério (toneladas)

143.762
em 2017

185.997
em 2018

Serviço

Público interno

Empregados



6.781
em 2017

7.522
em 2018

Por gênero

6.085
homens

696
mulheres

6.596
homens

928
mulheres

Desempenho Econômico

Em 2017 (em reais)

301
milhões de
lucro líquido

3,7
bilhões de
faturamento

Em 2018 (em reais)

223
milhões de
lucro líquido

4,3
bilhões de
faturamento

O COMPROMISSO COM A SUSTENTABILIDADE É CONSTANTE E ORIENTA TODOS OS NEGÓCIOS E PRÁTICAS DAS EMPRESAS VALLOUREC NO BRASIL. A EMPRESA ORGULHA-SE DE OFERECER AO MERCADO O **TUBO VERDE**, 100% PRODUZIDO A PARTIR DE CARVÃO VEGETAL PROVENIENTE DE FLORESTAS PLANTADAS E DE MINÉRIO DE FERRO, BENEFICIADO POR SISTEMA DE DISPOSIÇÃO DE REJEITOS PELO EMPILHAMENTO A SECO QUE DISPENSA O USO DE BARRAGEM DE REJEITOS.



Tubo Verde

Importante aliado na jornada da sustentabilidade e no compromisso com o controle dos impactos das mudanças climáticas, o carvão vegetal contribui efetivamente para tornar os processos da Empresa cada vez mais eficientes e sustentáveis, por meio da redução de emissões de Gases de Efeito Estufa (GEE).

A Vallourec mantém alinhamento com as premissas da [Agenda 2030 da ONU](#), orientando sua atuação para contribuir com os 17 Objetivos de Desenvolvimento Sustentável.

17 objetivos do Desenvolvimento Sustentável:
https://www.youtube.com/watch?time_continue=27&v=j8L1CcanjT8

Compromisso com o DESENVOLVIMENTO SUSTENTÁVEL

O compromisso com o desenvolvimento sustentável está alinhado com as premissas da **Carta de Desenvolvimento Sustentável**, por meio da qual a empresa busca assegurar a sustentabilidade do seu negócio com produtos competitivos e inovadores, mantendo relações sustentáveis com seus *stakeholders*, protegendo o meio ambiente e utilizando os recursos naturais racionalmente.

 www.vallourec.com/br

Coerentes com esse compromisso, as empresas Vallourec apoiam, seguem e endossam princípios, acordos e metas globais voltados à sustentabilidade, à preservação do meio ambiente, à proteção dos direitos humanos expressos no **Pacto Global das Nações Unidas**, e no **Protocolo de Sustentabilidade do Carvão Vegetal**, liderado pelo Instituto Aço Brasil, com a participação de empresas do setor.

 <http://pactoglobal.org.br/>

 <http://acobrasil.org.br/site2015/protocolo.asp>

Carvão vegetal: alternativa energética para a Pelotização

No biênio 2017-2018, depois de amplo estudo e testes, o **processo de Pelotização da unidade Jeceaba** passou a contar com o **carvão vegetal** como principal fonte energética na composição do mix de combustíveis para a queima de pelotas. Antes da implantação do projeto, eram utilizados apenas gás natural (75%) e coque de petróleo (25%). Hoje, o carvão vegetal representa 54% do mix de combustíveis que inclui ainda gás natural (23%) e coque de petróleo (23%).

O projeto, considerado inédito no Brasil e no exterior, traz ganhos ambientais e econômicos, contribuindo para a melhoria da competitividade da empresa.

O processo de Pelotização gera, diariamente, cerca de 4.200 toneladas de pelotas - pequenas esferas de minério de ferro consumidas no Alto-Forno para a produção de ferro-gusa.



Transformação cultural



◀ O biênio 2017-2018 marcou a consolidação da criação da Vallourec Soluções Tubulares do Brasil (VSB), uma das principais ações do plano mundial de reestruturação industrial e financeira do Grupo Vallourec. Dois anos após a junção das usinas siderúrgicas Barreiro e Jeceaba, diversas outras iniciativas de ordem prática foram implementadas. Entre elas estão a unificação de processos industriais, a integração de sistemas de gerenciamento, o alinhamento de procedimentos, a cooperação entre as equipes e a construção de uma nova cultura, capaz de dar sustentação ao momento e impulsionar a consolidação da VSB como polo **competitivo de soluções tubulares premium no País**.

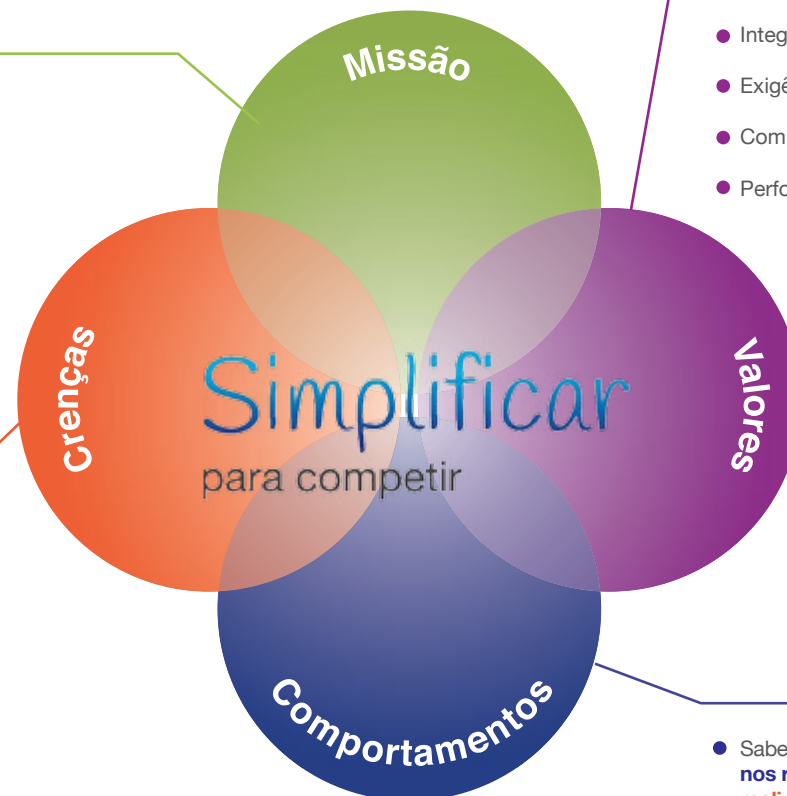
E a transformação continua. Antes do fechamento deste relatório, foi divulgado o novo Mapa Cultural (veja ao lado), que passou a orientar, de forma clara e precisa, o que se espera dos empregados neste novo momento da organização. O mapa traz a missão atualizada, comportamentos esperados, crenças e valores, que traduzem a essência e orientam a atuação das empresas do Grupo Vallourec no Brasil.

Ser reconhecida como provedora de soluções tubulares *Premium* de **classe mundial**, através de excelência industrial, **qualidade**, tecnologia de ponta, gestão sustentável, **colaboradores motivados** e diversidade cultural, garantindo uma posição altamente competitiva nos mercados brasileiro e internacional.

- **Eu sou protagonista** da identificação de problemas e de soluções para simplificar.
- Eu valorizo **melhoria contínua** e celebro as pequenas vitórias na gestão da rotina.
- A **disciplina operacional** envolve todos e **começa com a liderança**.
- Eu alinho o objetivo e nível de urgência, então posso **confiar que os colegas** vão entregar o **melhor resultado** para todos.



www.vallourec.com/br



- **Segurança** - nosso maior valor.
- Respeito pelas pessoas.
- Integridade e transparência.
- Exigência e profissionalismo.
- Compromisso comum.
- Performance e responsividade.



Sinergias

A unificação dos ativos e processos foi precedida de um amplo mapeamento de sinergias, que deu origem a um movimento de integração de equipes, processos, sistemas e operações. Tais iniciativas têm sido fundamentais para o sucesso da transformação, proporcionando expressiva redução de custos, ganhos na uniformidade e agilidade na tomada de decisões.

- Sabemos o que se espera de nós e **nos responsabilizamos** pela **realização** do resultado.
- **Inspiramos**, desafiando e reconhecendo uma performance superior e os comportamentos desejados através da meritocracia.
- **Executamos com disciplina** em todos os níveis, sempre com o **foco do cliente**.
- Confiamos uns nos outros e **colaboramos** entre as áreas como **um só time**.



Governança e transparência



Consolidação da
Vallourec Soluções
Tubulares do Brasil S.A.



Ética e Integridade:
lançamento do Canal de
Integridade da Vallourec e
do Manual de Compliance
para Prevenção da
Corrupção.



Gestão de Riscos:
monitoramento
e cultura da
prevenção.



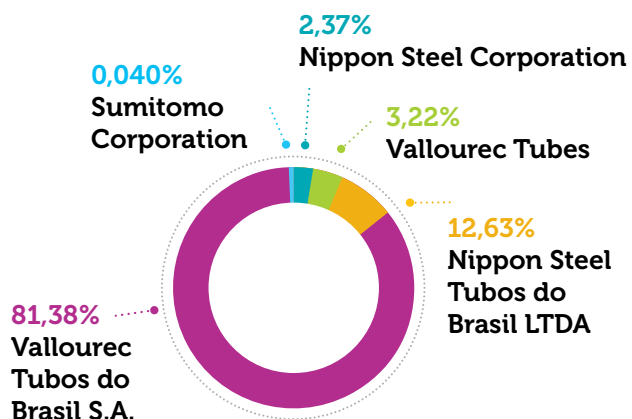
Relacionamento
com *stakeholders*:
proximidade e
transparência.

Processo decisório



A Vallourec no Brasil possui duas instâncias de governança: o Conselho de Administração e a Diretoria Executiva, que possuem responsabilidades específicas. Ambos contam com o suporte de comitês técnicos e do comitê de Riscos. Além dessas instâncias, o processo decisório das empresas Vallourec no Brasil segue os pilares do plano de acompanhamento de processos e indicadores de desempenho. A gestão próxima dos Grupos de Melhoria Contínua (GMCs) e do Comitê de Pilotagem também permite à direção acompanhar e orientar o cumprimento de metas.

Composição acionária:



ALTA GESTÃO

Conselho de Administração



Philippe Crouzet
CEO do Grupo Vallourec



Olivier Mallet
Diretor Financeiro do Grupo Vallourec

Comitê Executivo do Grupo

Além dos dois membros do Conselho de Administração, o Comitê Executivo é composto por:



Philippe Carlier
Vice-Presidente Sênior
Tecnologia & Indústria



Nicolas de Coigny
Vice-Presidente Sênior
para a América do Norte



François Curie
Vice-Presidente
Recursos Humanos



Édouard Guinotte
Vice-Presidente Sênior
Oriente Médio/Ásia



Alexandre Lyra
Vice-Presidente Sênior
América do Sul



Didier Hornet
Vice-Presidente Sênior
Desenvolvimento &
Inovação



Hubert Paris
Vice-Presidente Sênior
para a Europa/África



Rémi Dujon
Diretor Jurídico e
Secretário Geral

Diretoria Executiva

Vallourec Brasil



Alexandre Lyra
Diretor-Geral



João Perez
Diretor Comercial e de
Operações Downstream



Lothar Birkhäuser
Diretor Industrial de
Upstream e de
Tecnologia



Manfred Leyerer
Diretor Financeiro*

* Até dezembro de 2018



Ética e Integridade

Ética e integridade são inegociáveis. O Grupo Vallourec não tolera comportamentos antiéticos, de quaisquer tipos, por parte de seus empregados (próprios e contratados) e parceiros. Também repudia corrupção, formação de truste, concorrência desleal, além de qualquer ação que desrespeite a legislação e as normas vigentes.

Para evitar a ocorrência de tais práticas, o Grupo possui um Código de Ética, do qual todos os empregados têm conhecimento e acesso.



www.vallourec.com/br

Em 2018, em reforço a esse compromisso, o Grupo estruturou o Canal de Integridade da Vallourec. A ferramenta permite que empregados, comunidades vizinhas, parceiros, clientes, fornecedores, prestadores de serviços e demais públicos da empresa possam apontar atitudes e comportamentos contrários aos valores e ao Código de Ética das empresas do Grupo. O Canal de Integridade Vallourec está disponível 24 horas por dia, sete dias por semana, e pode ser acessado de qualquer lugar do mundo. Está hospedado em uma plataforma segura e protegida, administrada por uma empresa independente, a Business Keeper AG. As denúncias podem ser feitas anonimamente, porém a Vallourec encoraja que o denunciante revele sua identidade, o que facilita o processamento das informações registradas.

O sistema garante a confidencialidade das conversas.



Se você observar um comportamento contrário aos valores e princípios do Código de Ética, pode denunciá-lo usando o [Canal de Integridade Vallourec](#).



<https://www.bkms-system.com/Vallourec-Integrityline>



A empresa também mantém outras formas de contato, como a Comissão de Representação dos Empregados (CRE), consultores de Recursos Humanos, assistentes sociais da Fundação Sidertube e contato regular com as partes interessadas externas. Há, ainda, o Comitê de Ética, responsável por fornecer parâmetros de interpretação e aconselhamentos para assuntos críticos.

Anticorrupção

Diante da importância do tema, em 2018 a empresa lançou o [Manual de Compliance para Prevenção da Corrupção](#). O objetivo é difundir a ética empresarial e oferecer um conjunto de orientações e regras voltadas à identificação e ao combate a atos e comportamentos impróprios ou ilegais. As orientações e regras do Manual se aplicam aos empregados, clientes e fornecedores da Vallourec no Brasil.



http://www.vallourec.com/COUNTRIES/BRAZIL/PT/AboutUs/Documents/Manual_Compliance_Vallourec.pdf



Gestão de Riscos

Monitorar continuamente os riscos relacionados ao negócio faz parte da rotina das empresas Vallourec no Brasil. Sob responsabilidade de diferentes Comitês (executivos e diretivos), a [Gestão de Riscos](#) permite identificar, antecipar e agir frente a riscos e eventos adversos, a fim de assegurar controle, mitigação e alinhamento adequados às estratégias das unidades de negócio.

A [Gestão de Riscos da Vallourec](#) foi estruturada seguindo as boas práticas estabelecidas pelo [Committee of Sponsoring Organizations of the Treadway Commission \(COSO\)](#), organização norte-americana, sem fins lucrativos, criada para [prevenir e evitar fraudes nos procedimentos e processos internos de empresas](#).

Boa prática



Leia mais em: <http://www.vallourec.com/COUNTRIES/BRAZIL/PT/Media/News/Paginas/Filtro-Prensa.aspx>



Mineração sem barragem de rejeito

A Vallourec Mineração, que fornece o minério de ferro utilizado na planta siderúrgica da Vallourec Soluções Tubulares do Brasil, inovou em seus processos e em 2015 parou de direcionar seus rejeitos para barragens. Desde então a barragem Cachoeirinha parou de receber rejeitos e foi substituída pelo método de empilhamento drenado, como forma de mitigar um dos

principais riscos do negócio. Por meio da utilização do equipamento chamado Filtro Prensa, os rejeitos gerados no processo são filtrados, drenados e prensados em blocos (ou "bolachões"), que com umidade baixa (entre 15 e 18%) são dispostos em pilhas de estéril e revegetadas posteriormente. Além disso, parte desse material pode ser utilizado em novos coprodutos como por exemplo, dar origem a bloquetes intertravados, utilizados em pavimentação.



Relacionamento com as partes interessadas

Ciente de que o diálogo é a forma mais efetiva de manter relacionamentos próximos, sólidos e duradouros com seus *stakeholders*, as empresas Vallourec utilizam ferramentas e canais específicos para facilitar o diálogo com esses públicos - veja em Central de Indicadores (Anexo 3).

Desse modo, recebe opiniões, críticas, solicitações e sugestões, entre outras manifestações, as quais gerencia e encaminha com atenção e responsabilidade. No biênio 2017-2018 foram recebidas 84 manifestações relacionadas a questões sociais e ambientais. Todas foram encaminhadas para resolução.



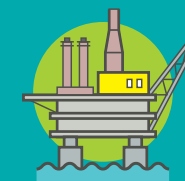
As manifestações seguem o fluxo descrito no Sistema Integrado de Gestão, que inclui: cadastro, análise/investigação, encaminhamento/plano de ação corretiva, resposta e encerramento da manifestação.



Desempenho econômico

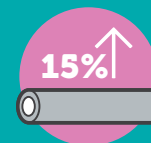


Cenário econômico: retomada do PIB, crise de abastecimento e medidas protecionistas dos EUA, afetando a exportação do aço brasileiro.

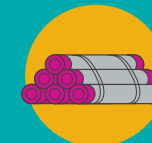


Desempenho do setor: leve alta na produção de aço bruto.

Nossos resultados:



15% na produção de aço.



9,2% na produção de tubos de aço sem costura.



7,7% nas vendas de tubos.

Cenário econômico



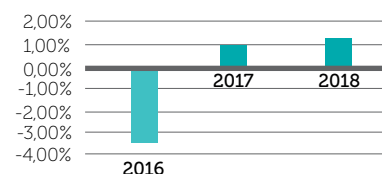
◀ O cenário econômico brasileiro continuou desafiador no biênio 2017-2018. O país assistiu à retomada do Produto Interno Bruto, que passou de -3,4% em 2016 para 1,1 em 2018, pouco acima de 2017 (1,0). A economia vinha se recuperando em 2017, mas os resultados alcançados em 2018 contrariaram as projeções mais otimistas, que previam aumento mais expressivo. O fato deve-se, principalmente, à greve dos caminhoneiros, que provocou uma inesperada crise de abastecimento, gerando efeito cascata nos indicadores da economia, e à imprevisibilidade da disputa presidencial. Tal cenário imprimiu instabilidade à maioria dos setores produtivos do país, inclusive o siderúrgico. Além disso, o mercado de produção de aço teve de lidar com as medidas protecionistas do Governo dos Estados Unidos, que, por meio da chamada Seção 232, impôs cotas e sobretaxas às **importações de aço brasileiro**.

As perspectivas para os próximos anos, no entanto, são mais animadoras. De acordo com o Instituto Aço Brasil, para 2019 há previsão de aumento das vendas internas de aço em 2,5%, totalizando volume de 19,4 milhões de toneladas. A produção de aço deve manter-se estável, com pequeno aumento de 0,4%. As exportações devem cair 7,3% e o consumo aparente de aço deve subir 2,1% em 2019.

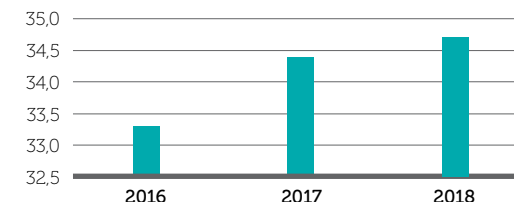
Saiba mais sobre as perspectivas para o setor

➤ <http://www.acobrasil.org.br/site2015/estatisticas.asp>

Produto Interno Bruto

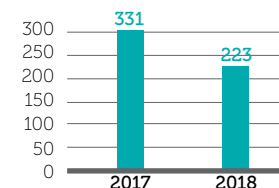


Produto do aço bruto no Brasil (milhões de toneladas)

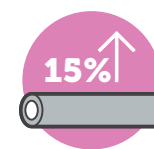
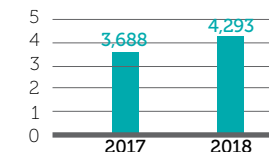


Nosso desempenho no período Desempenho econômico (R\$)

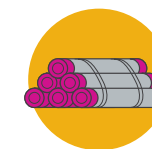
Lucro líquido (em milhões de reais)



Faturamento (em bilhões de reais)




15% na produção de aço.



9,2% na produção de tubos de aço sem costura.



7,7% nas vendas de tubos.



Inovação, Qualidade, Processos e Atendimento a Clientes



Soluções inovadoras:
Vallourec.smart / <http://www.vallourec.com/EN/Pages/Vallourec.smart.aspx>



Pesquisa e Desenvolvimento:
Investimentos em pesquisa e desenvolvimento > Vallourec Competence Center e Vallourec Research Center Connections Brazil (VRCCB).



Parcerias para inovar:
Vallourec Open Brasil.



Nosso mercado: parceira de escolha nos três grandes mercados em que atua, Prêmio Reconhecimento – Melhores Fornecedores da Petrobras.



Foco do cliente:
melhoria na satisfação do cliente, Regras de Ouro de Qualidade.



Conformidade e certificações em dia.



Soluções Inovadoras

◀ Focada em melhorar sua competitividade e atenta às necessidades dos clientes, que buscam cada vez mais soluções diferenciadas, digitais e sob medida, a Vallourec Soluções Tubulares do Brasil lançou, em 2018, a Vallourec.smart, um conjunto de serviços físicos combinados com serviços e tecnologias digitais para ajudar os clientes a melhorarem o desempenho operacional em cada etapa da cadeia de valor, tornando as decisões mais assertivas.

Com a Vallourec.smart, o Grupo se aproxima ainda mais dos seus clientes e se consolida como um parceiro global e eficiente, focado em fornecer soluções digitais. Os resultados incluem o aumento da rastreabilidade e da confiabilidade dos tubos, mais facilidade para reparos, melhorias no controle de estoque no cliente, além do controle de dados/DNA do tubo (condições de produção). Somados, esses atributos aprimoram e aceleram o processo de tomada de decisões do cliente, melhorando o gerenciamento de ativos e proporcionando menor Custo Total de Propriedade (TCO na sigla em inglês).

Pesquisa e Desenvolvimento

Com objetivo de agregar cada vez mais valor aos seus produtos, a Vallourec investe fortemente em pesquisa e desenvolvimento. No biênio coberto por este relatório, deu sequência às atividades do Vallourec Competence Center Rio (VCC-Rio), com a realização de palestras e seminários técnicos, aumentando a integração entre empresa e a academia, facilitada por sua localização privilegiada. Instalado no parque de tecnologia

A plataforma Vallourec.smart – hospedada na nuvem e construída a partir dos dados de produção gerados nos centros de serviços e nas instalações produtivas do Grupo – marca a presença definitiva da Vallourec no mundo digital, à medida que conecta dados dos tubos premium, serviços físicos e soluções com análises aprofundadas e visualização de dados. Os tubos, por exemplo, passam a ser 100% rastreáveis pelas identificações digitais (IPPN, RFID, QR Code), aumentando a confiabilidade do produto e da prestação de serviços. Todo o processo segue os mais rigorosos protocolos de segurança virtual, proporcionando confiabilidade, acessibilidade e segurança de dados.

<https://www.youtube.com/watch?v=YsutkRnh28&feature=youtu.be>

da Universidade Federal do Rio de Janeiro e próximo à PUC-RJ, UFF e IME, o Centro fomenta a inovação e o avanço tecnológico aplicado aos seus produtos e soluções para o mercado de óleo e gás, industrial e automotivo. Em 2018, foram promovidos oito ciclos de palestras técnicas, em que professores e pesquisadores convidados apresentaram suas linhas e estruturas de pesquisa e estudos de inovação para o corpo técnico da empresa, atento a futuras oportunidades de parcerias.

Em Jeceaba, foi inaugurado o Centro de Referência em Revegetação da Mata Atlântica, ocupando uma área de aproximadamente 660 hectares no Distrito Industrial de Jeceaba. Idealizado em parceria com o Instituto Estadual de Florestas (IEF) e com a Universidade Federal de Lavras (UFLA), o Centro reúne mais de 400 espécies de plantas da Mata Atlântica encontradas na região. O trabalho é voltado ao registro e monitoramento da biodiversidade da mastofauna de médio a grande porte.

Além disso, a empresa intensificou as atividades no Centro de Testes de Conexões VAM® no Brasil: o Vallourec Research Center Connections Brazil (VRCCB), situado na unidade Barreiro. O objetivo é qualificar novos produtos tubulares e assegurar as performances das conexões VAM®, tornando cada vez mais segura e confiável sua aplicação na indústria de óleo e gás. O Grupo Vallourec conta, ainda, com outros centros de pesquisa internacionais, engenheiros e técnicos dedicados a atividades de P&D e exploração tecnológica.

Parcerias para inovar: startups em ação

Em 2017, a Vallourec Soluções Tubulares do Brasil lançou o programa Vallourec Open Brasil para promover a cultura da inovação na empresa. No biênio 2017-2018, foram realizadas duas edições do programa e selecionadas quatro startups para contribuir com a resolução de desafios relacionados à aplicação de “Data Science” no desenvolvimento de novas soluções digitais para o mercado, à melhoria da eficiência de processos e à modernização de operações nas unidades da empresa.

Na primeira edição, o programa selecionou dois projetos voltados para soluções digitais capazes de agregar valor aos produtos da empresa. Já na segunda edição, o foco foi a identificação de tecnologias de sensoriamento e de visão computacional aplicadas à produção florestal da empresa.



Leia mais:
<http://www.vallourec.com/COUNTRIES/BRAZIL/PT/Innovation/Paginas/default.aspx>



Nosso Mercado

Com seus produtos, soluções *premium* e, desde 2018, com a Vallourec.smart, a Vallourec Soluções Tubulares do Brasil almeja consolidar sua posição de parceira de escolha nos três grandes mercados em que atua – Óleo & Gás; Energia e Indústria e Projetos –, proporcionando redução de custos, ganhos de qualidade (durabilidade, resistência e leveza) e aumento da produtividade para seus clientes. Os resultados já começam a aparecer. Em 2018, pela segunda vez consecutiva, a Vallourec recebeu o Prêmio de Reconhecimento – Melhores Fornecedores Petrobras, na categoria “Tubos e Conexões, Instalação e Manutenção”. Qualidade, prazo, gestão, SMS (Taxa de Acidentes Registráveis), conformidade e integridade foram alguns dos critérios para o reconhecimento, que chancela a excelência das operações e celebra o fortalecimento da parceria com a Petrobras.

Além disso, as unidades Barreiro e Jeceaba foram globalmente certificadas pela TechnipFMC, líder global nos segmentos *offshore*, *onshore*, *subsea* e tecnologias de superfície. O reconhecimento simplifica as negociações entre a VSB e a TechnipFMC, e ainda confere credibilidade diante de outros importantes *players* do mercado.

Soluções tubulares

Utilizados na construção de poços de óleo de gás; na montagem de motocicletas, veículos leves e pesados, caminhões, ônibus e implementos rodoviários; na indústria; em máquinas agrícolas; em vagões ferroviários; em dutos submarinos; em gasodutos e oleodutos e na construção civil em geral, nossos tubos são essenciais ao desenvolvimento da sociedade.



Saiba mais:
<http://www.vallourec.com/COUNTRIES/BRAZIL/PT/Products-and-services/Paginas/default.aspx>

Foco do cliente

Mais do que produzir tubos de altíssima qualidade, a Vallourec Soluções Tubulares do Brasil está focada em prestar o melhor atendimento aos seus clientes. Refletindo esse compromisso, as iniciativas, agora alinhadas à Vallourec.smart, têm sido reconhecidas como mostram as últimas pesquisas de satisfação. Em 2018, o resultado, 4,31, superou o índice do ano anterior, de 4,16, evidenciando aumento na percepção de satisfação do cliente.

Os pontos de atenção geraram um plano de ação, já em execução, com foco na melhoria contínua dos processos.

Qualidade a toda prova

Em 2018, a Vallourec ampliou seu foco em qualidade e estabeleceu sete Regras de Ouro da Qualidade, compartilhada junto aos times internos, que foram treinados por meio da Vallourec University.

 #1: Requisitos do cliente e Riscos da Não Qualidade para Clientes	 #2: Trabalho Padronizado
 #3: Qualificação do Pessoal e Posto de Trabalho	 #4: Capacidade
 #5: Integridade do Produto	 #6: Rastreabilidade
 #7: Gerenciamento de Execução da Rotina e Melhoria Contínua	

Certificações e conformidade

As empresas Vallourec no Brasil possuem certificações nacionais e internacionais, sendo que o destaque no biênio 2017-2018 refere-se às certificações da Unidade Jeceaba em normas relacionadas à gestão ambiental, energia, saúde e segurança do trabalho, atestando o comprometimento da empresa com as melhores práticas. Outra conquista veio da Vallourec Transportes e Serviços (VTS), que obteve os certificados API Q1 e AP I Q2 (inédito no Grupo), concedidos pelo American Petroleum Institute (API) - associação especializada do setor de petróleo e gás natural, que atestam a qualidade dos produtos e dos serviços prestados pela VTS.

ISO 14001:2015 (Sistema de Gestão Ambiental); ISO 50001:2011 (Sistema de Gestão da Energia); OHSAS 18001:2007 (Sistema de Gestão da Saúde e Segurança do Trabalho).

TEMA	NORMAS/CERTIFICAÇÃO	UNIDADE	VALIDADE	
Eficiência energética	ISO 5001:2011	Barreiro	nov/19	
		Jeceaba	ago/21	
	ISO 9001:2015	Barreiro	mai/22	
		Jeceaba	set/20	
		TSA e Vallourec ES	abril/22	
Gestão de Qualidade	API Spec. Q1	Jeceaba	set/20	
	ISO/TS 16949:2016	Barreiro	ago/21	
	API 5L	Vallourec ES (linha de tubos)	mar/20	
	ISO 9001	VTS	mai/21	
	API Q1 - Especificação para Requisitos do Sistema de Gestão da Qualidade para Organizações Fabricantes da Indústria de Petróleo e Gás Natural	VTS	nov/21	
	API Q2 - Especificação de Requisitos do Sistema de Gestão de Qualidade para Organizações de Prestação de Serviços para as Indústrias de Petróleo e Gás Natural	VTS	nov/21	
	Meio Ambiente	ISO 14001:2015	Barreiro	out/19
Jeceaba			jul/21	
Florestal			Abril/21	
TSA e Vallourec ES			abril/22	
Mineração			fev/22	
ISO 14001 - Sistema Gestão Ambiental		VTS	mai/22	
		Cerflor (NBR 14789:2012)	Florestal	nov/21
		OHSAS 18001: 2007	Florestal	set/19
			Barreiro	out/19
			Jeceaba	mar/21
Saúde e Segurança	ISO 45001 - Sistema de Gestão da Segurança e Saúde Ocupacional	VTS	mai/22	
	ISO 45001:2018	Mineração	abril/22	
		Florestal	set/22	
Gestão de Laboratórios de Ensaio	ISO IEC 17025:2005	Jeceaba	*	
		Barreiro	mai/19*	
Gestão de Laboratórios de Calibração	ISO IEC 17025:2005	Barreiro*	*	
Casing and Tubing	API 5CT	VTS	nov/21	
Responsabilidade Social	SA 8000**	**	N/A	

*A partir de 25/04/2016 a Coordenação Geral de Acreditação deixou de estabelecer uma data de validade para suas creditações estando válidas as certificações em vigor.

**As empresas do Grupo Vallourec no Brasil se orientam pela norma, porém não possuem a certificação.



Compromissos Ambientais



Gestão ambiental: reduzir a pegada ambiental de suas atividades, seja nos processos siderúrgicos, florestais ou de mineração.



Emissões atmosféricas: pegada positiva de carbono.



Recursos hídricos: alto índice de recirculação de água nos processos.



Efluentes: barragens com empilhamento a seco >> mais segurança e compromisso.



Educação ambiental: mais de 200 treinamentos para empregados e comunidades.

Gestão ambiental

As empresas Vallourec no Brasil estão comprometidas com o uso racional dos recursos naturais em todos os seus processos, conforme previsto na [Carta de Desenvolvimento Sustentável](#). Elas acompanham, controlam e monitoram rigorosamente indicadores relacionados à gestão das emissões atmosféricas, dos recursos hídricos, dos efluentes, dos resíduos e coprodutos, e da biodiversidade. Investem em ações voltadas à eficiência energética, em práticas de

educação ambiental, dirigidas ao público interno e às comunidades próximas às unidades operacionais, bem como no contínuo aprimoramento de seus processos.



Saiba mais:
<http://www.vallourec.com/EN/GROUP/COMMITMENTS/Pages/default.aspx>.

Prevenção e gestão ambiental:

EM 2017 (MILHÕES DE R\$)	EM 2018 (MILHÕES DE R\$)
R\$ 3,87	R\$ 5,36

Disposição, tratamento e mitigação de impactos ambientais:

EM 2017 (MILHARES DE R\$)	EM 2018 (MILHARES DE R\$)
R\$ 78,37	R\$ 85,99

[Leia mais na Central de Indicadores](#)

Por um ar mais puro

Pela natureza de suas atividades e processos, as unidades Barreiro, Jeceaba e Florestal são as que mais geram emissões atmosféricas, em virtude dos processos siderúrgicos e de carbonização. As empresas acompanham com rigor suas emissões e empreende esforços permanentes no sentido de reduzi-las. Como resultado, orgulha-se de fornecer ao mercado o chamado “tubo verde”, cujo processo de produção mais sequestra do que emite carbono na atmosfera.

Além das florestas plantadas (produtivas, desativadas ou em processo de manejo florestal), a unidade Florestal mantém uma área extensa de reserva legal, áreas de preservação permanente ou reservas espontâneas. Tanto a atividade de cultivo das árvores quanto a manutenção da vegetação nativa contribuem para a absorção de gás carbônico da atmosfera e emissão de oxigênio, contribuindo de forma positiva para a qualidade do ar. O dado foi comprovado pelo balanço de carbono da empresa, publicado em 2016, depois de estudos que coletaram dados de mais de 20 anos de produção florestal.



Alinhada às diretrizes do Grupo, a Empresa implementa ações do programa de gestão de energia e eficiência energética ISO 50001, que visa a melhorar o desempenho energético dos seus processos, reduzindo consequentemente as emissões de CO₂.

100%
do carvão produzido pela Florestal é de origem renovável.



EMISSÕES DE GEE (ESCOPO1): TOTAIS, ESPECÍFICAS E CONTRIBUIÇÃO DE CADA EMPRESA

	TOTAL EM 2017: 673.784		TOTAL EM 2018: 747.732	
EMPRESA / UNIDADE	(%)	EMISSÕES ESPECÍFICAS (t CO ₂ / un. produzida ou serviço)	(%)	EMISSÕES ESPECÍFICAS (t CO ₂ / un. produzida ou serviço)
Unidade Barreiro	8,4%	0,10*	12***	0,22*
Unidade Jeceaba	41,7%	0,16**	30,1****	0,09**
VMN	2,5%	0,004	2,5	0,004
VFL	47,4%	1,13	55,3*****	0,01
VTS	0,02	0,01	0,02	0,01
TSA	0,01	0,001	0,01	0,001

* Considera aço+tubo

** Considera aço + tubo + pelota

*** Em virtude do aumento do uso do gás natural em substituição ao gás de alto-forno

**** Redução devido a iniciativas de eficiência energética, principalmente o projeto de utilização de fino de carvão vegetal em substituição ao gás natural

***** Acompanhando aumento da produção

EMISSÕES DE GEE (ESCOPO2) TOTAIS, ESPECÍFICAS E CONTRIBUIÇÃO DE CADA EMPRESA

	TOTAL EM 2017: 62.501		TOTAL EM 2018: 57.809	
EMPRESA / UNIDADE	(%)	EMISSÕES ESPECÍFICAS (t CO ₂ / un. produzida ou serviço)	(%)	EMISSÕES ESPECÍFICAS (t CO ₂ / un. produzida ou serviço)
Unidade Barreiro	32,8	0,04	23,6	0,03
Unidade Jeceaba	61,4	0,02	71	0,02
VMN	4,9	0,001	4,6	0,0006
VFL	0,2	0,0004	0,2	0,0004
VTS	0,2	0,01	0,2	0,01
TSA	0,5	0,37	0,5	0,428

[Leia mais na Central de Indicadores](#)

Estações de monitoramento

A Vallourec possui duas estações de monitoramento automáticas de qualidade do ar instaladas nos municípios de Contagem e Belo Horizonte. As informações coletadas são enviadas em tempo real para a Fundação Estadual do Meio Ambiente (Feam) e servem como base para estudos e projetos para a melhoria da qualidade do ar nessas regiões.

Recursos hídricos

Aumentar a recirculação de água nas operações, reduzir o consumo e também a captação de água nova são alvos da gestão ambiental das empresas Vallourec no Brasil. Esses compromissos estão ratificados no Plano Estratégico de Meio Ambiente. No biênio 2017-2018, os índices de reaproveitamento de água ficaram dentro das melhores práticas.

Monitoramento da qualidade da água em 16 pontos de cursos d'água da região da Vallourec Florestal comprova que as atividades da unidade trazem pouco impacto aos leitos d'água da região



CONSUMO TOTAL DE ÁGUA (M₃) E ÍNDICE DE RECIRCULAÇÃO POR EMPRESA

	TOTAL EM 2017: 5.844.311		TOTAL EM 2018: 6.630.118	
EMPRESA / UNIDADE	(%)	% RECIRCULAÇÃO	(%)	% RECIRCULAÇÃO
Unidade Barreiro	21%	99%	17,2%	98,5%
Unidade Jeceaba	26%	98,5%	33,4%	98,3%
VMN	50,8%	0	46,7%	0
VFL	2,0%	0	2,5%	0
VTS	0,1%	11%*	0,1%	24%*
TSA	0,1%	0**	0,1%	0**

*A VTS não possui medidores instalados para medir a taxa de recirculação. A empresa conta com duas estações de tratamento para efluente industrial e o efluente sanitário é encaminhado para tratamento externo na Zona Especial de Negócios.

** Na TSA, há quatro atividades nos processos de produção que fazem uso de água. Três delas contam com sistema fechado e não há medidores instalados para medir a taxa de recirculação. A quarta atividade não foi utilizada no biênio.

[Leia mais na Central de Indicadores. Todas as unidades da empresa possuem fontes de captação de água devidamente outorgadas pelo órgão ambiental responsável.](#)

Efluentes

A Vallourec Mineração inaugurou no Grupo o conceito de Barragem de Rejeito Zero. Como resultado dessa decisão, 100% do resíduo mineral, que até então era direcionado para a Barragem Cachoeirinha, passou a ser empilhado a seco em novembro de 2015. A barragem foi desativada e esvaziada no mesmo ano. A decisão trouxe mais segurança às operações, às comunidades próximas, ao meio ambiente, além de ser fator determinante na gestão de riscos do empreendimento, conforme prevê o Planejamento Estratégico de Resíduos e Coprodutos da Vallourec.

A unidade possui uma barragem para contenção e clarificação da água da chuva coletada pelos sistemas de drenagem da Mina Pau Branco, evitando o assoreamento dos cursos d'água.



As empresas Vallourec no Brasil fazem rigorosa gestão de efluentes, oferecendo o devido tratamento a cada um deles antes do descarte.

Barragem "Rejeito Zero" como funciona

Com o projeto, o rejeito que seria lançado em barragem convencional passa pelo processo de filtragem, que retira grande parte da água. O material final, que tem menos de 18% de umidade, pode ser disposto em pilhas, sem o risco de instabilidade e ruptura. Parte do rejeito final desse reprocessamento é utilizado como matéria-prima para produtos da construção civil: bloquetes, blocos, tijolos, telhas, que podem ser aplicados em casas, pavimentação, etc. A outra é disposta em pilhas de estéril e revegetada.



Projeto premiado

Em 2018, o projeto sobre o Pecari tajacu, uma espécie de porco nativo das Américas, conhecido popularmente como cateto, foi homenageado pelo Conselho Estadual de Política Ambiental (Copam) no âmbito do Prêmio "Natureza Gerais", instituído através da Deliberação Normativa Copam nº 224, de 25 de julho de 2018. O Projeto atendeu aos requisitos da categoria Melhor ação ou projeto ambiental promovido pela sociedade civil, incluindo instituições de ensino privadas, organizações não governamentais e entidades de classe.



Realizado em parceria com o Instituto Estadual de Florestas (IEF), o Centro de Referência em Educação Ambiental e Desenvolvimento (CREAD), as Universidades Federais de Minas Gerais (UFMG), de Ouro Preto (UFOP) e de Viçosa (UFV) e a University of Salford-Manchester (Reino Unido). Seu objetivo principal é fornecer subsídios para uma possível reintrodução desses grupos na natureza.



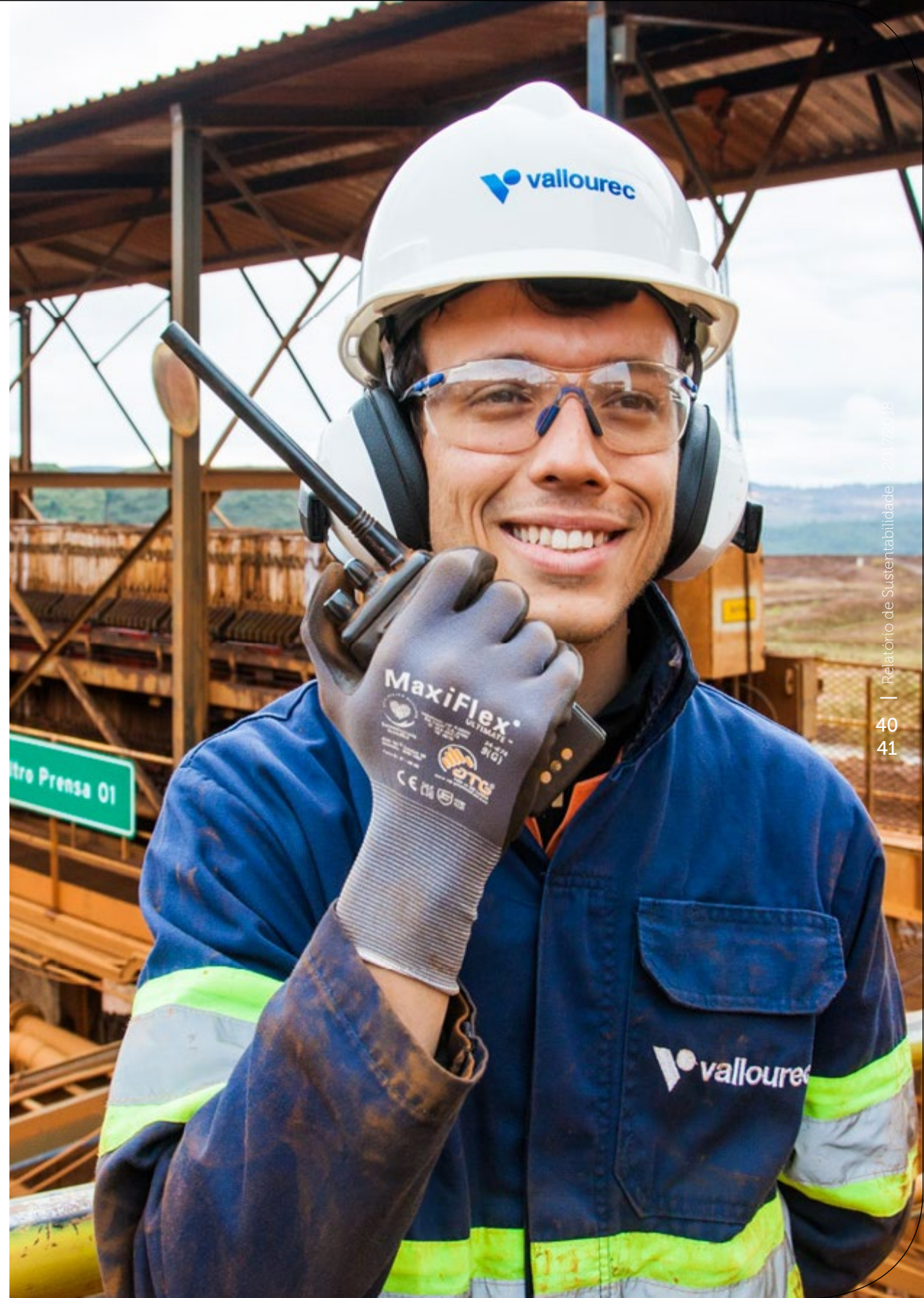
Saiba mais:

<http://www.vallourec.com/COUNTRIES/BRAZIL/PT/Media/News/Paginas/Projeto-Cateto.aspx>

Educação ambiental

Ciente do seu papel junto a empregados, prestadores de serviços e comunidades de relacionamento, as empresas Vallourec no Brasil possuem práticas internas voltadas à educação ambiental. As unidades Barreiro e Jeceaba, além da VMN e da VFL mantêm Programas de Educação Ambiental (PEA). Ao todo, no período coberto por este relatório, foram realiza-

dos 562 treinamentos, envolvendo, também, escolas vizinhas. Além disso, a unidade Barreiro responde pela manutenção do Centro de Educação Ambiental do Barreiro, propriedade da Prefeitura localizada ao lado da usina, em Belo Horizonte. A área, de 20 hectares, conserva vegetações típicas de cerrado, mata atlântica, mata de transição, além de espécies introduzidas para enriquecimento da biodiversidade.





Segurança - nossa maior valor: Considerada pela DuPont 'referência mundial em segurança' (LTIR <1).



Desempenho de segurança: Taxa de frequência abaixo das melhores práticas do mercado (2017: 0,59 / 2018: 0,58).



Saúde e bem-estar: cuidados com a saúde ocupacional.

Saúde e Segurança no Trabalho

Segurança - como nosso maior valor

« A segurança é o maior valor para o Grupo Vallourec no mundo e orienta todas as suas iniciativas. Por meio de práticas e programas estruturados, a empresa se dedica permanentemente a fortalecer a cultura da segurança e a proteger a saúde de seus colaboradores. Os investimentos foram mantidos na casa dos R\$ 5 milhões anuais, destinados a treinamentos, capacitações legais/normativas e ações voltadas ao comportamento seguro.

No período coberto por este relatório, as unidades brasileiras foram auditadas pela DuPont, referência mundial no tema. Como resultado, o sistema de segurança da Vallourec foi classificado no **Estágio Independente**, ou seja, nível em que as pessoas assumem a responsabilidade pela própria segurança e acreditam que podem fazer a diferença com suas ações.

Mesmo com leve elevação em 2018, a taxa de frequência de acidentes com afastamento vem se mantendo em patamares menores que 0,7 nos últimos anos, resultado melhor que o valor de referência mundial para a taxa (<1).

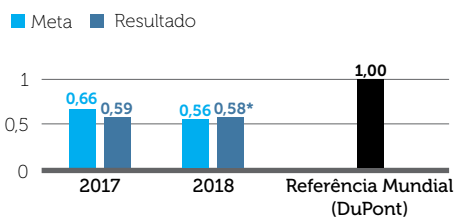
É o estágio anterior à Excelência em Segurança, de acordo com a Curva de Bradley, que identifica quatro estágios de maturidade da cultura de segurança: reativo, dependente, independente e interdependente.

» Os programas de saúde e segurança estão alinhados às premissas contidas na Carta de Desenvolvimento Sustentável do Grupo:

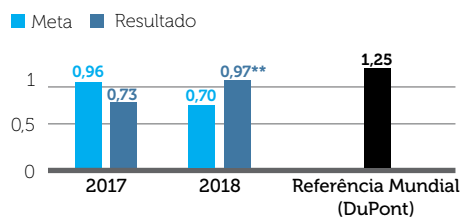
<http://www.vallourec.com/EN/GROUP/COMMITMENTS/Pages/default.aspx>

» Desempenho de Segurança (consolidado)

Taxa de frequência de acidentes com afastamento



Taxa de frequência de acidentes com afastamento + sem afastamento



* Resultado influenciado pela redução em 2018.

» [Leia mais na Central de Indicadores](#)



Em resposta ao diagnóstico feito pela DuPont, a empresa revisou e implementou medidas e ferramentas importantes, entre elas: reestruturação dos Grupos de Melhoria Contínua de Feedback; melhoria da investigação de ocorrências (treinamento na nova metodologia e verificação de aplicação pelas áreas); implantação do Proprioceptivo; ampliação do Programa SafeStart; melhoria da qualidade dos desvios com a implantação do Sistema Integrado de Gestão (SIG).

Outros destaques do período foram a disseminação da Análise de Risco de Processo na rotina e o início da implementação de controles de Integridade Mecânica, Qualidade no Projeto e Gestão de Mudanças. Para tanto, a empresa reestruturou o Comitê de Risco Operacional, com a participação da Diretoria.

Outros programas e campanhas tiveram continuidade, como os Diálogos Diários de Segurança (DDSs), as caminhadas Opa, e a ampliação do **Teste de Atenção Imediata (TAI)** nas operações. A unidade de Jeceaba, por exemplo, passou a utilizar o TAI em 2017, com a realização de mais de 40 mil testes no ano.

A prática consiste em um teste diário de um minuto e meio para avaliar uma série de fatores capaz de influenciar negativamente na segurança, como nível de desatenção, impulsividade, desconcentração e tempo de reação. Entre os problemas mais comuns estão a má qualidade do sono, consumo de álcool, uso indevido do celular e problemas financeiros.

Saúde e bem-estar

Além de promover um ambiente de trabalho seguro, a Vallourec está comprometida com a saúde ocupacional e o bem-estar de seus empregados. Assim, as empresas seguem apresentando melhorias contínuas em seus indicadores, incluindo redução do absenteísmo e dos índices de afastamento.

PRINCIPAIS INDICADORES DE SAÚDE

Ano	GRAVIDADE		DOENÇAS OCUPACIONAIS		DIAS PERDIDOS		ABSENTEÍSMO (MÉDIA MENSAL)		ÓBITOS	
	2017	2018	2017	2018	2017	2018	2017	2018	2017	2018
Unidade Barreiro	51	-	0	112	11.089	10.795	1,04%	1,14%	0	0
Unidade Jeceaba	11	59	0	2	4.251	4.321	0,62%	0,79%	0	0
VMN	0	0	0	0	1.033	1.008	1,41	1,36	0	0
VFL	0	0	0	0	0	0	0,6%	1	0	0
TSA	0	0	0	0	0	0	0	0	0	0
VTS	0	0	0	0	0	399	0,64%	0,69	0	0

Em conformidade com a legislação, todas as unidades possuem programas de ergonomia e fazem exames periódicos para averiguar a condição de saúde dos profissionais. No biênio coberto por este relatório, a empresa realizou treinamentos, palestras, ações de engajamento, campanhas de **vacinação** e de conscientização (campanha de Carnaval, Combate à Dengue, Combate ao Fumo, Alimentação Saudável, Outubro Rosa, Novembro Azul).



Influenza, Tétano, Hepatite B, Febre Amarela, Tríplice Viral. Ao todo, 6.888 pessoas foram imunizadas na VSB.

Empregados elegíveis têm acesso a programas de Cessação do Tabagismo, Reeducação Alimentar, Criança Asmática, Gestante, Hipertensão.

Qualidade de vida

A Fundação Sidertube foi criada para oferecer mais qualidade de vida para os empregados e seus familiares e para aposentados das empresas patrocinadoras, totalizando cerca de 25.874 mil beneficiados (número anterior: 26 mil). Ao todo, em 2017 e 2018, 138.656 pessoas foram contempladas pelas ações de lazer, artes, voluntariado, esportes, promoção da saúde e capacitação profissional. O número supera o registrado no biênio anterior (126 mil beneficiados). Os projetos incluem apoio a iniciativas educativas, culturais, de saúde e qualidade de vida, esportivas e profissionalizantes (veja o balanço completo da Fundação, no Anexo 2).





Desenvolvimento profissional: simplificação do processo de recrutamento interno, fortalecimento do processo de avaliação de desempenho, diálogo entre gestores e equipes > aprendizados e melhorias.



Treinamentos: grade voltada às necessidades técnicas e comportamentais dos cargos, com temas relacionados à Transformação Cultural, Segurança, desenvolvimento de lideranças e capacitação operacional.



Remuneração e benefícios: práticas compatíveis com o mercado.

Atração e Retenção de Talentos

Desenvolvimento profissional



O processo de recrutamento interno – forma prioritária de contratação na empresa – teve seus critérios simplificados. Desde 2017, profissionais de todas as unidades podem se candidatar a vagas de recrutamento interno. A medida amplia as possibilidades de crescimento profissional. De forma complementar, o processo de avaliação de desempenho tornou-se um dos pré-requisitos para concorrer às vagas ofertadas. Além disso, a avaliação foi ampliada, contemplando 100% dos empregados. Em 2019, a prática será estendida para as outras empresas e todos os empregados passarão a ser avaliados por sua performance.

Outro ponto de destaque do biênio foi o incremento do diálogo entre gestores e suas equipes, fundamental para o compartilhamento de informações estratégicas da empresa de maneira clara e objetiva. Líderes de todas as empresas no Brasil foram treinados para tornar essa prática mais efetiva e frequente nas unidades. Ao todo, foram 99 capacitações.



Índice de rotatividade (%) 2017: 0,62

Índice de rotatividade (%) 2018: 0,89

Definido pela equação: número total de demitidos no período vezes cem, dividido pela média de empregados efetivos da empresa, dividido por 12.



Em 2018 teve início a implementação do People Analytics, metodologia de coleta, cruzamento e análise de dados que auxiliará a empresa a desenvolver ainda mais suas equipes por meio da combinação de informações dos profissionais. A ferramenta também contribuirá para conferir mais agilidade às tomadas de decisões para promoções, aumentos salariais e até em momentos de oscilação de mercado.

As práticas salariais da Vallourec no Brasil são alinhadas com as do mercado. 100% dos empregados recebem mais que o salário mínimo local.

Pesquisas de clima indicam favorabilidade

Pesquisas de clima realizadas no período coberto por este relatório indicam que o clima organizacional está favorável nas empresas Vallourec no Brasil.

Índice de favorabilidade:
2017: 78%
2018: 79%



Treinamentos

Os treinamentos das empresas Vallourec se baseiam nos requisitos técnicos e comportamentais do cargo de cada empregado, visando a desenvolver suas habilidades para atender às necessidades do negócio e para o seu crescimento e desenvolvimento profissional.

O foco das capacitações no biênio 2017-2018 ficou dentro do previsto, com grande parte da grade voltada à transformação e à mudança cultural, a treinamentos operacionais, a temas de segurança e em capacitações específicas para a liderança.



PRINCIPAIS INDICADORES

TOTAL DE HORAS DE TREINAMENTO

Ano	2017	2018
VSB (unidades Barreiro e Jeceaba)	129.443	122.587
VMN	7.340,00	8.087
VFL	2284	7.871*
TSA	1.844,32	1.824,47
VTS	6455	20.871

MÉDIA DE HORAS DE TREINAMENTO POR EMPREGADO

Ano	2017	2018
VSB (unidades Barreiro e Jeceaba)	20	22
VMN	26,03	27,41
VFL	2,8	9,5
TSA	**	**
VTS	28	92

*O aumento deve-se à implantação de novos treinamentos de segurança e à capacitação da Avaliação de Desempenho para horistas.

** Dados não disponíveis

Remuneração e benefícios

As empresas Vallourec no Brasil oferecem salários e um pacote de benefícios alinhados com os praticados pelo mercado e segmento de negócios onde ela atua, incluindo assistência médica e odontológica, previdência privada, seguro de vida, Participação em Lucros e Resultados/ Bônus. A empresa realiza pesquisas salariais anuais com empresas do mesmo porte e segmento de negócio para identificar eventuais desvios e alinhar suas práticas, cuidando assim da retenção e atratividade de seus colaboradores.





Desenvolvimento Local das Comunidades onde atua



Gestão do território:
proximidade e confiança.
Alinhamento com Objetivos do
Desenvolvimento Sustentável
da ONU.



Desenvolvimento social: lançamento
da Política de Responsabilidade
Social Corporativa do Grupo,
fortalecimento dos pilares de
atuação: Educação, Voluntariado e
Meio Ambiente.



Relacionamento
com fornecedores:
abertura para parceria
de ganhos mútuos.

Presença local

As empresas Vallourec no Brasil mantêm presença forte nos territórios onde possui operações, estabelecendo relacionamento próximo e de confiança com as comunidades.

Todas as iniciativas visam à criação de valor compartilhado e à geração de um legado positivo para a sociedade, segundo diretrizes do Código de Ética e a Carta de Sustentabilidade do Grupo. Assim, a empresa espera contribuir para os Objetivos de Desenvolvimento Sustentável das Nações Unidas, reforçando seu compromisso e presença nas comunidade onde atua.

Vallourec Soluções Tubulares do Brasil

Unidades:

- Barreiro
- Jeceaba

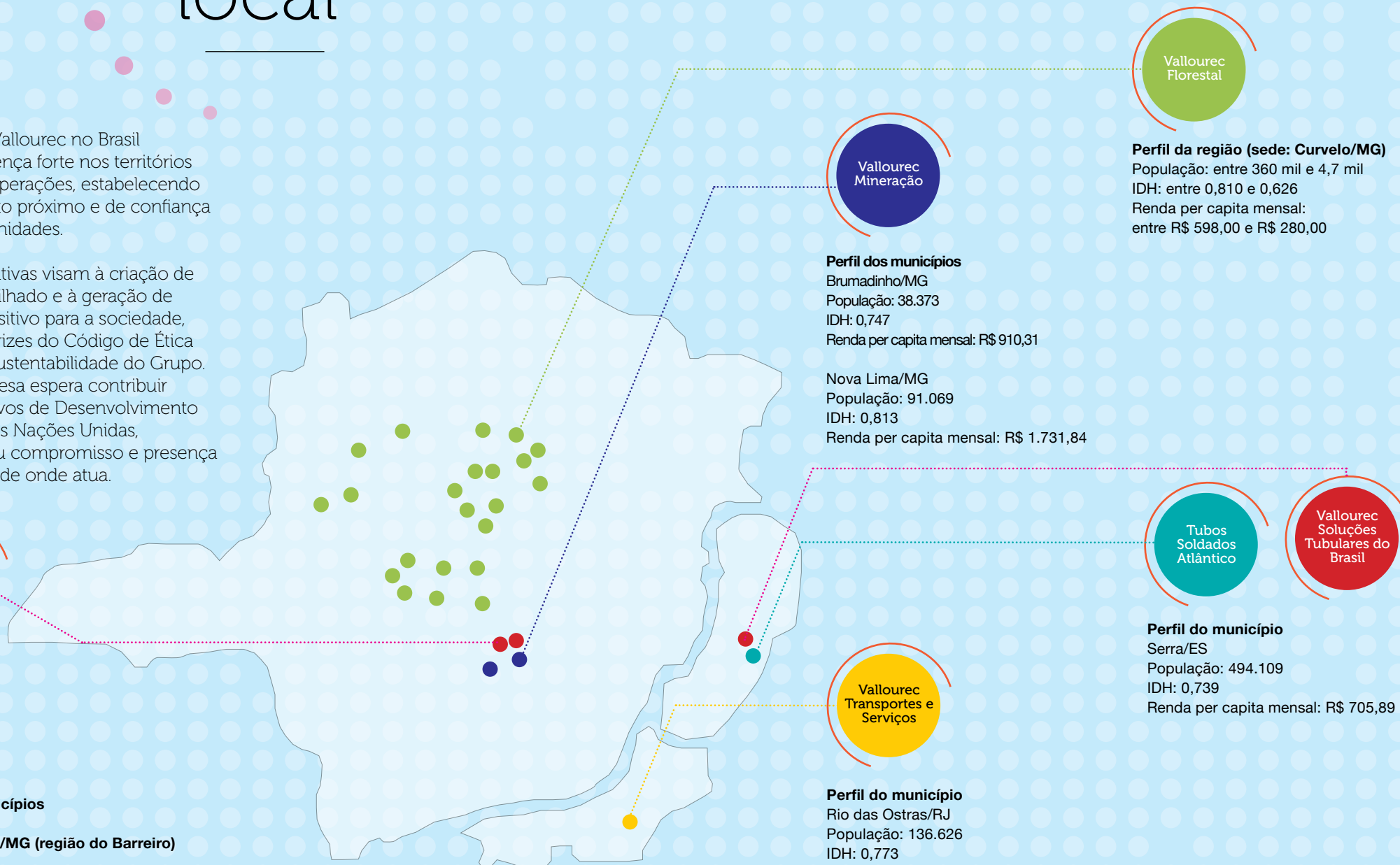
Perfil dos municípios

Belo Horizonte/MG (região do Barreiro)

População:
 - Belo Horizonte: 2.513.451
 - Barreiro: 282.552
 IDH: 0,810
 Renda per capita mensal: R\$ 1.497,29

Jeceaba:

População: 5.395
 IDH: 0,661
 Renda per capita mensal: R\$ 616,40



Vallourec Florestal

Perfil da região (sede: Curvelo/MG)

População: entre 360 mil e 4,7 mil
 IDH: entre 0,810 e 0,626
 Renda per capita mensal: entre R\$ 598,00 e R\$ 280,00

Vallourec Mineração

Perfil dos municípios

Brumadinho/MG
 População: 38.373
 IDH: 0,747
 Renda per capita mensal: R\$ 910,31

Nova Lima/MG
 População: 91.069
 IDH: 0,813
 Renda per capita mensal: R\$ 1.731,84

Tubos Soldados Atlântico

Vallourec Soluções Tubulares do Brasil

Perfil do município

Serra/ES
 População: 494.109
 IDH: 0,739
 Renda per capita mensal: R\$ 705,89

Vallourec Transportes e Serviços

Perfil do município

Rio das Ostras/RJ
 População: 136.626
 IDH: 0,773
 Renda per capita mensal: R\$ 1.051,19



Desenvolvimento social

Em 2018, o destaque refere-se à implantação de uma Política de Responsabilidade Social Corporativa do Grupo, que reafirma o desenvolvimento social nos territórios onde atua e estabelece três focos: Educação, Voluntariado e Meio Ambiente.

Mantendo alinhamento com esses focos, em 2017 e 2018, a Empresa investiu R\$ 6,2 milhões e R\$ 6,6 milhões, respectivamente, em diversas iniciativas e projetos, utilizando recursos próprios e **incentivados**.

Mecanismos e leis de incentivo

Lei Federal de Incentivo à Cultura (antiga Lei Rouanet); Imposto sobre Circulação de Mercadorias e Prestação de Serviços (ICMS); Fundo da Infância e Adolescência (FIA); Leis Federal e Estadual de Incentivo ao Esporte; Programa Nacional de Apoio à Atenção Oncológica (Pronon); Programa Nacional de Apoio à Atenção da Saúde da Pessoa com Deficiência (Pronas); e Fundo do Idoso.



Mais de 280 mil pessoas foram beneficiadas pelos projetos apoiados pela Vallourec.

INVESTIMENTOS EM R\$ MILHARES

LEIS DE INCENTIVO	2017	2018
Lei Federal de Incentivo à Cultura	1.9	1.8
Lei Estadual de Incentivo à Cultura ICMS/MG e RJ	0	50,0
Fundo da Infância e Adolescência (FIA)	405,5	437,0
Lei Federal de Incentivo ao Esporte	405,5	437,0
Programa Nacional de Apoio à Atenção Oncológica (PRONON)	405,5	437,0
Programa Nacional de Apoio à Atenção da Saúde da Pessoa com Deficiência (PRONAS)	0	437,0
Lei de Incentivo ao Idoso	405,4	437,0
Recursos Próprios VSB destinados a doações e patrocínios	2.7	2.4
TOTAL	6.2	6.6



Comunidade Viva

Um dos principais programas de relacionamento com as comunidades, o Comunidade Viva, teve sequência no biênio 2017-2018, na unidade Barreiro e na Vallourec Mineração, com ações com foco na melhoria da Educação e no Fortalecimento de Comunidades. Dada sua relevância, em 2019 ele será ampliado para a unidade Jeceaba, com formação de Comitê de Desenvolvimento Local e com ações de voluntariado em prol da melhoria da educação.



	2017	2018
Beneficiários indiretos	21.400	18.000
Beneficiários diretos	1.000	2.407
Instituições parceiras	173	162
Integrantes dos grupos de relacionamento (Fórum, Comitê de Instituições, Comitê de Engajamento e G+)	118	78
Eventos	5	9
Cursos / Oficinas	23	39

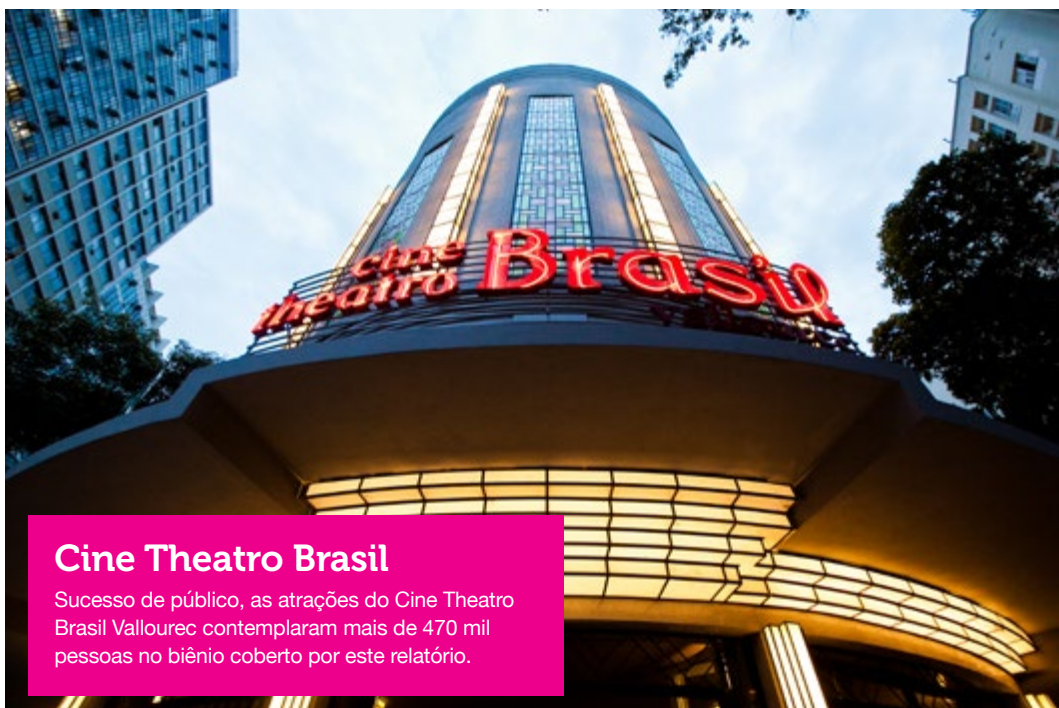


Voluntários do Saber

Em 2017-2018, o voluntariado ganhou força, ocupando um dos eixos da Política de Responsabilidade Social do Grupo. Nesse contexto, destaca-se o projeto do Voluntários do Saber, que considera habilidades e conhecimentos específicos de seus empregados e estagiários. A iniciativa é voltada ao atendimento das demandas de instituições educacionais nas regiões de influência da Vallourec com resultados expressivos na melhoria do aprendizado dos beneficiados e na gestão escolar. No período, a iniciativa envolveu 164 empregados e estagiários voluntários, em mais de 3.500 horas de voluntariado, beneficiando 1.175 pessoas, entre jovens e adultos. Dentre as atividades, os voluntários se dedicaram à realização de oficinas lúdicas, incluindo robótica, capacitações, assessorias e preparação para o primeiro emprego, como a atividade de Tutor Empreendedor.



	2017	2018
Número de voluntários	84	79
Horas/voluntariado	2.019	1.560
Beneficiados	591	584



Cine Theatro Brasil

Sucesso de público, as atrações do Cine Theatro Brasil Vallourec contemplaram mais de 470 mil pessoas no biênio coberto por este relatório.



Relacionamento com fornecedores

Seguindo as premissas do Código de Ética, o relacionamento com os fornecedores é pautado pela confiança e na construção de parceria de ganhos mútuos. A empresa prioriza a contratação de fornecedores locais, reafirmando seu compromisso com o desenvolvimento do território. No biênio coberto por este relatório, a empresa se relacionou com 3.596 parceiros, sendo 56% provenientes das regiões de atuação.

Grande parte das compras de matérias-primas da produção do aço é direcionada às empresas do próprio Grupo, VMN e VFL, que fornecem minério de ferro e carvão vegetal, essenciais ao processo siderúrgico.

Todos os contratos, além dos requisitos técnicos e de infraestrutura operacional,

incluem cláusulas que exigem o atendimento de requisitos legais vigentes e de respeito aos direitos humanos. Práticas análogas ao trabalho escravo e ao trabalho infantil, bem como desrespeito aos direitos trabalhistas e de associação coletiva, não são toleradas. Não conformidades geram ocorrências e solicitações de adequação imediata às empresas envolvidas. Não foi registrada nenhuma situação crítica no biênio.

Prestadores de serviços internos devem seguir as normas e políticas, praticando os valores e compartilhando compromissos da Vallourec. Em 2017, 4.094 prestadores atuavam nas dependências da empresa. Em 2018, este número apresentou leve redução, chegando a 3.941.

COMPRAS LOCAIS

EMPRESA	% DE FORNECEDORES LOCAIS		% DO ORÇAMENTO DE COMPRAS DESTINADO A FORNECEDORES LOCAIS		LOCALIDADE
	2017	2018	2017	2018	
VSB Unidade Barreiro	55,43%	55,95%	45,35%	54,57%	Região Metropolitana de Belo Horizonte
VSB Unidade Jeceaba	34,97%	34,75%	26,36%	25,45%	Cidades localizadas em até 70 km das operações da VSB - Unidade Jeceaba
VFL	69,46%	93,11%	80,17%	94,02%	Cidades localizadas a até 70 km das operações da Florestal (sede e florestas)
VMN	35,61%	81,73%	27,41%	92,73%	Região Metropolitana de Belo Horizonte
TSA	26,33%	58,59%	13,55%	18,34%	Região Metropolitana da Grande Vitória
VTS	45,45%	41,02%	43,28%	30,54%	Zona Especial de Negócios (ZEN); Rio das Ostras e Região



Anexos

Clique no anexo e conheça melhor os impactos por setor de atuação, o detalhamento dos indicadores GRI e os Projetos da Fundação Sidertube



Principais impactos por setor de atuação.



Projetos da Fundação Sidertube 2017-2018.



Central de indicadores.



Índice de conteúdo GRI.



VALLOUREC

VALLOUREC SOLUÇÕES TUBULARES DO BRASIL S.A.

Unidade Jeceaba:
Distrito Industrial, s/nº
35498-000 - Jeceaba - MG

Unidade Barreiro
Av. Olinto Meireles, 65 - Barreiro de Baixo
30640-010 - Belo Horizonte – MG

Vallourec Florestal Ltda.
Rua Honduras, 78 - Bairro Léo Batista
35790-000 - Curvelo – MG

Vallourec Mineração Ltda.
Mina Pau Branco. Rodovia BR 040 - km 562,5
35460-000 - Brumadinho – MG

Vallourec Trans portes e Serviços Ltda.
Rua do Plataformista, s/nº - Zona Especial de Negócios
28899-014 - Rio das Ostras - RJ

Vallourec Espírito Santo / Tubos Soldados Atlântico S.A.
Rodovia do Contorno, BR 101, km 274 - Carapina
29161-064 - Serra - ES

WWW.VALLOUREC.COM/BR